



Vítáme Vás  
v Mateřské škole  
ve Štěnovicích





# Základní údaje

- **Web:** KONTAKTY
- **Adresa:**  
Mateřská škola Štěnovice,  
okres Plzeň - jih  
K lomu 343  
332 09 Štěnovice
- **Právní subjekt:** od roku 2001
- **Počet tříd:** 6 tříd
- **Maximální kapacita:** 159 dětí
- **Zřizovatel:** Obec Štěnovice
- **E-mail:**  
[msstenovice@volny.cz](mailto:msstenovice@volny.cz)

**Web:** [skolkastenovice.com](http://skolkastenovice.com)





Každé dítě má právo  
na umístění v budově MŠ,  
popřípadě v budově ZŠ se svým  
sourozencem - na základě  
předchozí domluvy s ředitelkou.

## Provoz

Budova 6:00 - 16:30 hod.

**Třída: Liščata (ZŠ)**  
v ZŠ 6:00 - 16:00 hod.

# Názvy tříd





# Provoz školy

**1. až 4. 9. 2026 -  
všechny třídy  
od 6:30 hod.**

(6:00 - 6:30 jsou děti MŠ spojeny ve  
třídě **Medvídci**  
a v závěru provozu od 16:00 - 16:30  
ve třídě **Štěňátka**)

**Nástup dítěte:  
do 8,00 hod.**

**Po 8,00 hod. -  
po předchozí telefonické či osobní  
domluvě**



Děti jsou na zahradě



Značka pro každé  
dítě



# Školní řád - všechny informace

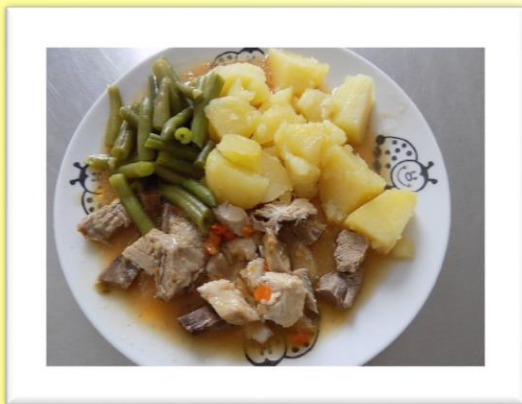
(vyvěšen v šatnách, web - <https://skolkastenovice.com>)

**Některé informace jsou na webu zaheslovány - hesla zaslána rodičům**

- **Povinnosti rodičů** - změny v údajích, změny zdravotního stavu dítěte, řádná omluva nepřítomnosti dítěte, smlouva o přivádění, odvádění, hlášení infekčního onemocnění
- **Práva rodičů a dětí**
- **Denní program** - např. čas pobytu venku, otevírání budovy
- **Úplata za vzdělávání 750,- Kč/měsíc**
- **Číslo účtu - souhlas s inkasem: 156932103/0600**
- **Úřední hodiny ředitelky školy**
- **Informace o prospívání a vzdělávání dítěte - konzultace s třídními učitelkami**
- **Spolupráce s rodiči - notýsky, mail, pomoc, dary**

# Finanční normativ na přípravu jídel

Děti 3-6 let



Přesnídávka	11,- Kč
Oběd	33,- Kč
Svačina	11,- Kč
Nápoje	4,- Kč

---

Celodenní 59,- Kč

Děti 7 a více let



Přesnídávka	12,- Kč
Oběd	35,- Kč
Svačina	11,- Kč
Nápoje	4,- Kč

---

Celodenní 62,- Kč

# Co bude dítě ve školce potřebovat? (vše podepsané)

## Do třídy:

- pohodlné oblečení dle uvážení rodičů, náhradní spodní prádlo v šatně
- bačkorky na přezutí

## Na odpočinek po obědě:

- pyžámko
- polštář, deku, prostěradlo 130 cm x 60-70 cm
- vlastního plyšáka?

## Pro pobyt venku:

- oděv přiměřený počasí, který dítě může ušpinit
- v létě - kšiltovka
- trvale - pláštěnka, gumovky v igelitové tašce, náhradní oblečení
- batůžek (odchod na zahradu v odpoledních hodinách)
- podepsaný sprej proti klíšťatům

# Adaptace na nové prostředí

- je možné se domluvit na společném pobytu s dítětem ve třídě v prvních dnech adaptačního období
- následuje postupné prodlužování délky samostatného pobytu dítěte v MŠ

(web. Plán adaptace dětí na prostředí  
MŠ )

# Adaptace na nové prostředí

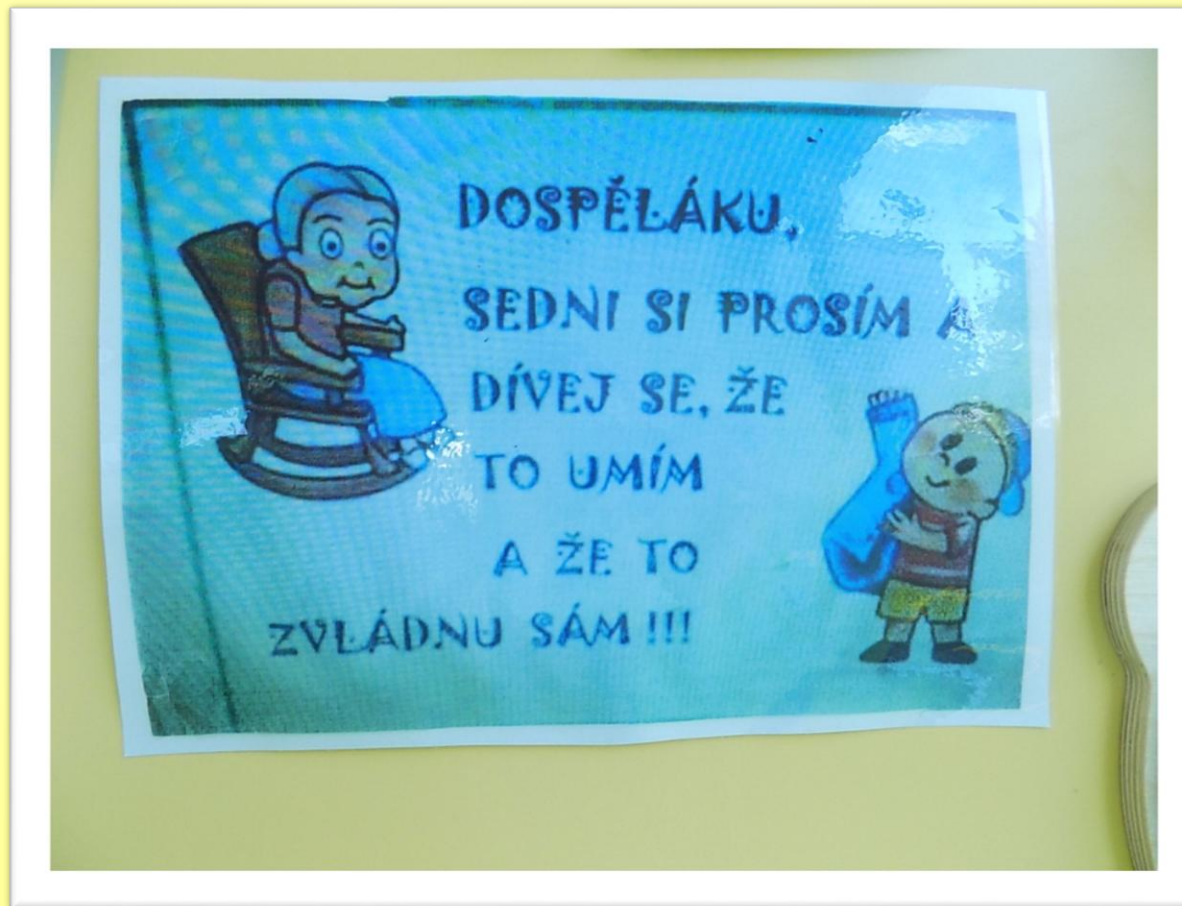
## Pomoc ze strany rodičů:

- zkoušet odloučení i v jiných situacích
- vytvoření příjemných ranních rituálů - snídane i ve školce
- neprotahování přechodu dítěte do třídy - čím delší loučení, tím větší pláč, trauma

## Co zhoršuje adaptaci dítěte:

- přehnaná pomoc anebo naopak nedostatek opory u rodičů
- častá nemocnost

Dítě by mělo být přiměřeně samostatné  
v sebeobsluze





## Péče o zdraví

- pitný režim
- žádné příznaky onemocnění
- cukrovinky **ne** - svátky, narozeniny (náhradní rituály)

## Péče o bezpečnost

- zahrada - jen s učitelkou
- psi, kočky - písek
- předávání dětí do třídy
- věci v šatně v pořádku
- žádné šperky, řetízky do třídy - cvičení





# Léky, diety

- **Podávání léků** dětem, jejichž zdravotní stav to vyžaduje (alergie, epilepsie, diabetes...), je možné pouze na základě podkladů od lékaře a písemné dohody mezi zákonným zástupcem a ředitelkou školy.
- U dítěte, jehož zdravotní stav podle potvrzení lékaře vyžaduje stravovat se s omezeními podle dietního režimu v souladu s Vyhláškou č.107/2005 v novelizovaném znění, je možné na základě smlouvy o školním stravování dítěte s dietou servírovat dítěti jídlo přinesené z domova. Za nutriční hodnotu jídla pak zodpovídá zákonný zástupce dítěte.

# Vzdělávání - Školní vzdělávací program

## Filozofie programu:

- osvojování si **pravidel**, aby bylo možné bezproblémové soužití většího množství dětí
- vytváření podmínek pro rozvoj nadání
- příprava na vstup do základní školy



- pestrá nabídka činností
- získávání poznatků, hodnot i postojů

(informace na webových stránkách, nástěnkách v MŠ - **školní vzdělávací program**,

**Třídní vzdělávací programy v jednotlivých třídách:**

**TENTO TÝDEN SE VĚNUJEME ...)**

# Pravidla soužití



# Pravidla soužití



KDYŽ JEDEN MLUVÍ,

OSTATNÍ POSLOUCHAJÍ.

# Pravidla soužití





# Odpočívání dětí

- četba pohádek
- poslech relaxační hudby
- alespoň půl hodiny v klidu na lůžku
- je možná klidná hra, tvoření, práce na projektech ve vedlejší místnosti (starší děti) - po ukončeném úklidu



# Povinné předškolní vzdělávání

- Jednotný čas začátku povinného předškolního vzdělávání je určen každý den na 8:00 hod.
- Povinné předškolní vzdělávání má formu pravidelné denní docházky v pracovních dnech. Povinné předškolní vzdělávání se stanovuje v rozsahu 4 hodin denně.
- Jiným způsobem plnění povinnosti předškolního vzdělávání se rozumí **individuální vzdělávání dítěte**, které se uskutečňuje bez pravidelné denní docházky dítěte do mateřské školy.

# Povinné předškolní vzdělávání - omluvy

- zákonní zástupci jsou povinni přihlásit dítě k povinnému předškolnímu vzdělávání (od počátku školního roku, který následuje po dni, kdy dítě dosáhne pátého roku věku)



- dokládat důvody nepřítomnosti - písemně omluvit dítě do 48 hodin od počátku nepřítomnosti (např. na e-mail příslušné třídy, prostřednictvím aplikace Twigsee)

# Nepovinné předškolní vzdělávání - omluvy

- dítě, které se nevzdělává v povinném předškolním vzdělávání je třeba omluvit, pokud se dítě nepřetržitě neúčastní předškolního vzdělávání po dobu delší než dva týdny - písemnou formou (např. na e-mail příslušné třídy, prostřednictvím aplikace Twigsee)



# Divadla, koncerty, výlety, sportovní akce

- postupně - podle vyspělosti dětí,
- důležité - zajištění bezpečnosti

# Rozvoj dítěte



# Potřeba zpětné vazby

- zda je dítě ve školce spokojené
- zda a co vypravuje o školce
- jaké má dítě zážitky
- co se mu líbí, nelíbí



- v srpnu **dopis pro rodiče** - zjištění očekávání
- konzultace pro rodiče
- anketa pro rodinu
- webové stránky, e-mail, Twigsee nemohou nahradit osobní kontakt
- schránka důvěry



## Co dítě nejvíce potřebuje při nástupu do školky?

- především rodičovskou podporu, pozitivní ladění na vstup do školky
- nové kamarády a paní učitelky, které se na každé dítě těší a pomohou mu zvládnout počáteční nejistotu

# Těšíme se na setkávání

